

NGHIÊN CỨU TẬP TÍNH HOẠT ĐỘNG CỦA LOÀI DON (*Atherurus macrourus* Linnaeus, 1758) TRONG ĐIỀU KIỆN NUÔI NHÓT

Vũ Tiến Thịnh

TS. Trường Đại học Lâm nghiệp

TÓM TẮT

Don là loài động vật hoang dã hiện đang được nhân nuôi tự phát ở một số địa phương. Để đạt được hiệu quả kinh tế cao trong nhân nuôi Don, người nuôi cần nắm được đầy đủ thông tin về tập tính của loài, đặc biệt là trong điều kiện nuôi nhốt. Trong nghiên cứu này, các cá thể Don được theo dõi từ tháng 3 đến tháng 11 năm 2012. Các hoạt động chính của Don quan sát được là di chuyển, kiếm ăn, nghỉ ngơi, ngủ, cạnh tranh, ve vãn và vệ sinh cơ thể. Các hoạt động này diễn ra liên tục trong ngày và ở các thời gian khác nhau. Các hoạt động kiếm ăn, di chuyển, cạnh tranh diễn ra chủ yếu vào buổi sáng sớm và lúc chiều tối. Không có sự khác biệt lớn về tập tính giữa cá thể đực và cá thể cái. Đây là những thông tin có thể hỗ trợ người chăn nuôi bố trí các hoạt động chăm sóc phù hợp.

Từ khóa: *Atherurus macrourus*, *chăn nuôi động vật hoang dã*, *Don*, *Hon*, *tập tính*

I. ĐẶT VẤN ĐỀ

Nghề chăn nuôi động vật hoang dã ở nước ta đang phát triển nhanh chóng. Đây là một trong những hướng đi mới nhằm phát triển kinh tế ở vùng nông thôn, miền núi. Bên cạnh đó, chăn nuôi động vật hoang dã còn góp phần bảo tồn nguồn gen các loài quý hiếm. Cho đến hiện nay nhiều loài động vật hoang dã đã được nhân nuôi mang lại hiệu quả kinh tế cao. Thịt Don là loại lâm sản hiện nay đang rất được thị trường ưa chuộng. Trong chi *Atherurus*, loài Don châu phi (*Atherurus africanus*) đã được nhân nuôi thành công và mang lại giá trị kinh tế đáng kể (Jori và cộng sự, 1998). Loài Nhím (*Hystrix brachyura*) cũng đã được nhân nuôi thành công ở nhiều nơi. Ở Việt Nam, thời gian gần đây, Don đã được nuôi thử nghiệm ở một số địa phương như Hà Nội, Tuyên Quang, Đắk Lắk.... Tuy nhiên, hoạt động nhân nuôi chỉ mang tính thử nghiệm, tự phát, nhỏ lẻ, các tài liệu hướng dẫn kỹ thuật chăn nuôi, cũng như tài liệu về đặc điểm sinh học, sinh thái, tập tính còn rất ít dẫn đến hiệu quả chăn nuôi chưa được cao. Do vậy, nghiên cứu về tập tính của Don trong điều kiện nuôi nhốt là rất cần thiết. Kết quả nghiên cứu sẽ góp phần hoàn thiện kỹ thuật chăm sóc và nâng cao hiệu quả chăn nuôi Don.

II. ĐỐI TƯỢNG VÀ PHƯƠNG PHÁP NGHIÊN CỨU

1. Đối tượng nghiên cứu

Các cá thể Don tại Trung tâm Nghiên cứu cứu hộ và Phát triển động vật hoang dã, Viện sinh thái rừng và môi trường, trường Đại học Lâm nghiệp.

Don thuộc họ Nhím (Hystriidae), bộ gặm nhấm (Rodentia), lớp thú (Mammalia) (Nguyễn Xuân Đặng và Lê Xuân Cảnh, 2009). Don có hình dạng gần giống Nhím nhưng nhỏ hơn, nặng 3-5 kg, dài thân 380-500 mm, dài đuôi 139-228 mm. Đặc điểm dễ phân biệt với Nhím là lông gai trâm thô, thưa, ngắn (70-100 mm) và dẹp (không tròn như Nhím). Don sống chủ yếu trong hang, hốc trên núi đá vôi, hoạt động chủ yếu vào ban đêm. Don phân bố khắp các tỉnh miền núi của Việt Nam (Phạm Nhật và Đỗ Quang Huy, 1998).

2. Phương pháp nghiên cứu

Tập tính của Don được theo dõi từ tháng 3 đến tháng 11 năm 2012 theo phương pháp quét (Lehner, 1996). Địa điểm quan sát cách chuồng tối thiểu 3 m để có thể quan sát rõ các tập tính của các cá thể và không làm cho Don sợ hãi. Các tập tính của Don được chia

làm 8 nhóm chính: Ngủ, nghỉ, cạnh tranh, kiếm ăn, ve vãn, giao phối, di chuyển, vệ sinh cơ thể. Các tập tính được định nghĩa như sau:

+ Ngủ: Don nằm yên tại vị trí quan sát, không có biểu hiện cử động để di chuyển, cơ thể bất động, mắt nhắm nghiền.

+ Nghỉ: Don nằm yên tại vị trí quan sát, không có biểu hiện cử động để di chuyển, cơ thể bất động, mắt vẫn mở.

+ Cạnh tranh: Don có dấu hiệu phát ra tiếng kêu và dùng miệng tấn công, tranh giành thức ăn với các cá thể khác.

+ Kiếm ăn: Tìm kiếm thức ăn và ăn thức ăn.

+ Ve vãn: Con đực trèo lên lưng con cái từ phía sau, các cá thể đực kích thích cá thể cái và ngược lại.

+ Giao phối: Cá thể đực trèo lên lưng cá thể cái, đưa cơ quan giao cấu vào cơ quan giao cấu của cá thể cái.

+ Di chuyển: Don leo trèo, đi lại tự do, không đứng yên một vị trí nhất định trong chuồng nuôi.

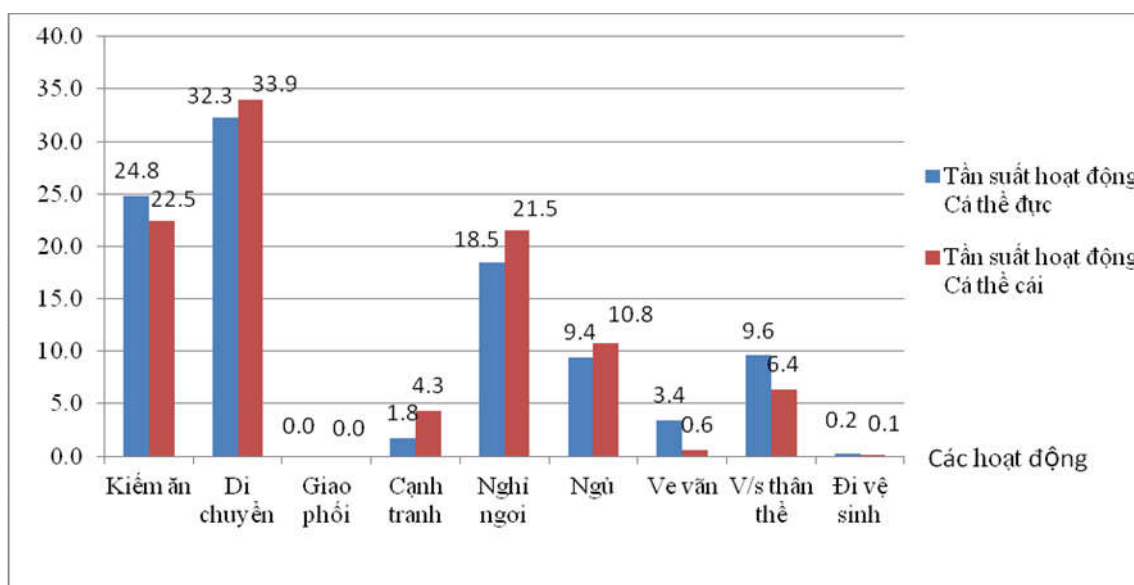
+ Vệ sinh cơ thể: Don liếm lông, liếm chân, vuốt râu, lau miệng, chải chuốt lông, rũ lông.

Chúng tôi tiến hành theo dõi hoạt động của 02 cá thể nuôi nhốt riêng (01 đực, 01 cái) có đánh dấu ký hiệu bằng sơn màu đỏ lên chân và lưng. Thời gian mỗi lần quan sát kéo dài 24 giờ đồng hồ liên tục. Các số liệu trong ngày, trong tháng được tổng hợp theo tần số bắt gặp các hoạt động của Don và được xử lý bằng phần mềm Excel.

III. KẾT QUẢ VÀ THẢO LUẬN

1. Phân phối thời gian cho các hoạt động của Don

Tổng hợp các kết quả theo dõi các hoạt động trong ngày của Don được thể hiện qua hình 01



Hình 01. Tần suất hoạt động của các cá thể Don trong ngày

Qua biểu đồ ta có thể nhận thấy, trong ngày Don di chuyển nhiều trong chuồng, tiếp đến là hoạt động kiếm ăn, bên cạnh đó tần suất bắt gặp Don nghỉ ngơi cũng khá cao, đây là những hoạt động chủ yếu của Don trong chuồng nuôi. Các hoạt động cạnh tranh, giao phối, ve vãn ít được bắt gặp trong quá trình theo dõi. Các hoạt động này phù hợp với các

tập tính trong tự nhiên của Don (Phạm Nhật và Nguyễn Xuân Đăng, 2000). Mức độ hoạt động của các cá thể Don đực và Don cái là tương đối đồng đều nhau.

2. Các hoạt động của Don theo chu kỳ ngày đêm

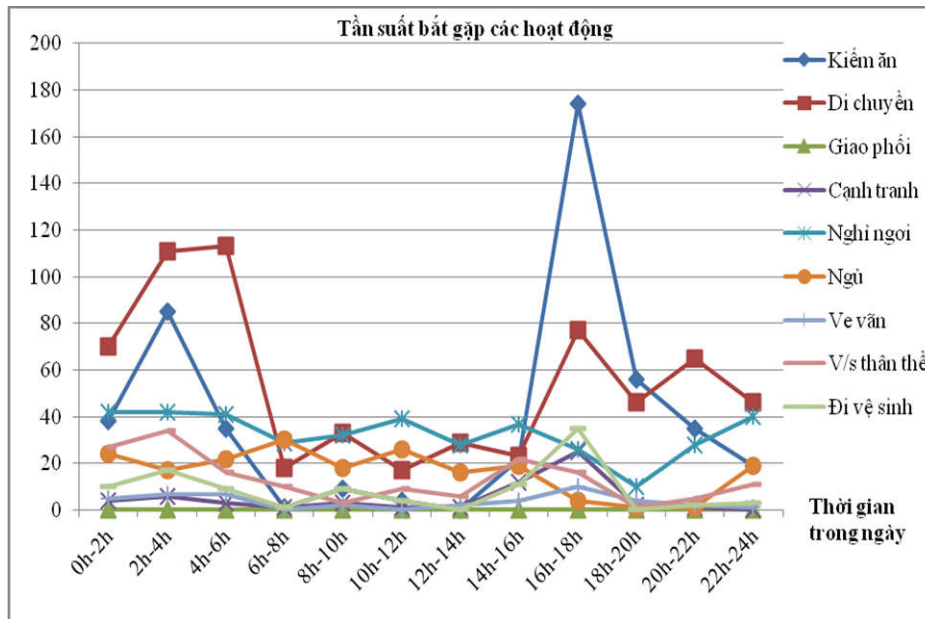
Trong các nhóm tập tính theo dõi, hoạt động kiếm ăn và di chuyển được ghi nhận với tần số

bắt gặp cao nhất. Mức độ hoạt động của Don theo các tập tính trong ngày được thống kê theo số lần bắt gặp tại các ngày theo dõi được thể hiện trong hình 02.

Kiểm ăn: Don kiểm ăn vào khoảng thời gian chính trong ngày là 17h đến 5h sáng hôm sau. Trong đó, khoảng thời gian Don kiểm ăn nhiều nhất từ 16h đến 19h và từ 00h đến 05h sáng hôm sau. Don không ăn liên tục mà thường ăn

một chút sau đó di chuyển quanh chuồng, nghỉ ngơi hoặc vệ sinh thân thể.

Di chuyển: Hoạt động di chuyển trong chuồng diễn ra vào hầu hết các thời gian theo dõi. Trong đó, thời điểm Don di chuyển nhiều nhất vào thời điểm từ 16h đến 05h sáng hôm sau. Thời 06h đến 14h, Don ít di chuyển mà chủ yếu là ngủ và nghỉ ngơi.



Hình 02. Biểu đồ các hoạt động của Don theo chu kỳ ngày đêm

Cạnh tranh: Hoạt động cạnh tranh được bắt gặp chủ yếu là do tranh giành về thức ăn. Cá thể này húc mõng hoặc xù lông hướng vào cá thể khác. Hoạt động cạnh tranh mạnh nhất diễn ra vào thời điểm từ 15h đến 18h (trùng thời điểm cung cấp thức ăn). Tuy nhiên, hoạt động cạnh tranh chỉ diễn ra trong khoảng thời gian ngắn và các cá thể không gây nguy hại gì đến nhau.

Nghỉ ngơi: Khi nghỉ ngơi Don thường nằm ở trong hang và không hoạt động. Thời gian Don nghỉ ngơi ngắn và diễn ra vào nhiều thời gian khác nhau nên được ghi nhận vào tất cả các thời điểm quan sát. Thời điểm Don nghỉ ngơi ít nhất vào khoảng từ 18h đến 20h.

Ngủ: Don ngủ trong khoảng thời gian ngắn. Khi quan sát, chúng tôi nhận thấy Don không nằm ngủ lâu mà thường ngủ một chút sau đó nằm yên nghỉ ngơi hoặc ra ngoài kiểm ăn, sau

đó lại quay vào tổ ngủ. Don thường không ăn liên tục, mà ăn một lúc rồi lại nghỉ ngơi, nên hoạt động ngủ, nghỉ ngơi vẫn có thể diễn ra trong khoảng thời gian cho ăn.

Ve vãn: chủ yếu các cá thể đực ve vãn cá thể cái, đôi khi các cá thể cái cũng có các hành động như trèo lên lưng cá thể đực. Hoạt động ve vãn diễn ra không liên tục mà chủ yếu được quan sát thấy vào thời điểm từ 15h đến 19h và từ 23h đến 6h sáng hôm sau. Đây cũng là thời điểm Don kiểm ăn và di chuyển nhiều nhất.

Giao phối: Trong suốt thời gian theo dõi, chúng tôi không quan sát thấy các hoạt động giao phối của Don. Có thể điều kiện chuồng trại chưa phù hợp để kích thích hoạt động giao phối hoặc cũng có thể hoạt động giao phối xảy ra ngoài thời gian quan sát.

Vệ sinh thân thể: Don thường liếm lông của

minh hoặc liếm lông cá thể khác. Thời điểm Don vệ sinh thân thể nhiều nhất vào khoảng thời gian từ 15h đến 17h và từ 23h đến 4h sáng hôm sau. Các thời điểm khác vẫn quan sát thấy Don vệ sinh thân thể nhưng không liên tục.

Đi vệ sinh: hoạt động đi vệ sinh của Don được rải đều trong thời gian cả ngày.

Như vậy, dựa trên các hoạt động của Don hàng ngày trong chuồng nuôi, khi cung cấp thức ăn cho Don có thể cung cấp vào thời điểm 16h đến 18h. Thời điểm từ 5h đến 11h không nên cung cấp thức ăn cho Don vì đây là thời gian chúng thường ngủ, nghỉ là chủ yếu. Thời gian hợp lý nhất để vệ sinh chuồng nuôi là trước khi cho ăn vào buổi chiều. Hoạt động ngủ nghỉ của Don được phân phối đều trong cả ngày, đặc biệt là khoảng thời gian từ 6h sáng đến chiều tối nên chuồng nuôi cần được bố trí ở nơi yên tĩnh.

TÀI LIỆU THAM KHẢO

1. Jori F. M. Lopez-béjar and P. Houben (1998), *The biology and use of the African brush-tailed porcupine (Atherurus africanus, Gray, 1842) as a food animal*, A review. Volume 7: 1417-1426.
2. Lehner. P.N. (1996), *Handbook of Ethological Methods*, 2nd ed. Cambridge University Press, Cambridge, UK.
3. Nguyễn Xuân Đăng, Lê Xuân Cảnh (2009), *Phân*

IV. KẾT LUẬN

1. Các hoạt động chính của Don trong chuồng nuôi là di chuyển, kiếm ăn, nghỉ ngơi, ngủ. Các hoạt động như ve vãn, cạnh tranh, đi vệ sinh ít được bắt gặp trong thời gian theo dõi.
2. Don đực có xu hướng hoạt động nhiều hơn Don cái. Tuy nhiên không có sự khác biệt rõ rệt giữa tập tính giữa cá thể đực và cá thể cái.
3. Các hoạt động như di chuyển, kiếm ăn và cạnh tranh diễn ra chủ yếu vào buổi chiều tối, từ 15h-19h và buổi sáng sớm (khoảng từ 3h-6h sáng). Bên cạnh đó, trong khoảng thời gian này các hoạt động như ve vãn, vệ sinh thân thể, đi vệ sinh... cũng diễn ra. Các hoạt động ngủ, nghỉ ngơi được diễn ra vào thời gian khoảng 6h-10h và 20h đến 24h. Như vậy, người chăn nuôi nên cung cấp thức ăn cho Don vào thời điểm 16h-18h hằng ngày để phù hợp với tập tính kiếm ăn của loài và tránh lãng phí nguồn thức ăn do Don không sử dụng hoặc ôi thiu.

loại học lớp Thú (Mammalia) và đặc điểm khu hệ thú hoang dã Việt Nam, Nhà xuất bản Khoa học tự nhiên và Công nghệ.

4. Phạm Nhật, Đỗ Quang Huy (1998), *Động vật rừng*. Nxb Nông nghiệp, Hà Nội.

5. Phạm Nhật, Nguyễn Xuân Đăng (2000), *Bài giảng môn "Nhân nuôi động vật hoang dã"*, Trường Đại học Lâm nghiệp.

BEHAVIORS OF ASIATIC BUSH-TAILED PROCUPINE (*Atherurus macrourus* Linnaeus, 1758) IN CAPTIVE CONDITION

Vu Tien Thinh

SUMMARY

Asiatic brush tailed porcupine is a wildlife species that is currently raised spontaneously in some localities to provide food for the market. For high breeding success, farmers need to understand the behavioral characteristics of the species, especially in captivity. This study was carried out from March to November 2012. The most frequently observed behaviors observed are moving, feeding, resting, sleeping, competing, flirting, and body hygiene. The active foraging, moving and competing behaviors are mainly observed in the early morning and late afternoon. There is no difference between male and female. This information can aid farmer in organizing suitable caring activities for the species.

Keywords: *Animal behavior, Asiatic bush-tailed procupine, Atherurus macrourus, wildlife farming*

Người phân biện: TS. Đồng Thanh Hải

Ngày nhận bài: 24/7/2013

Ngày phân biện: 26/8/2013

Ngày quyết định đăng: 20/9/2013